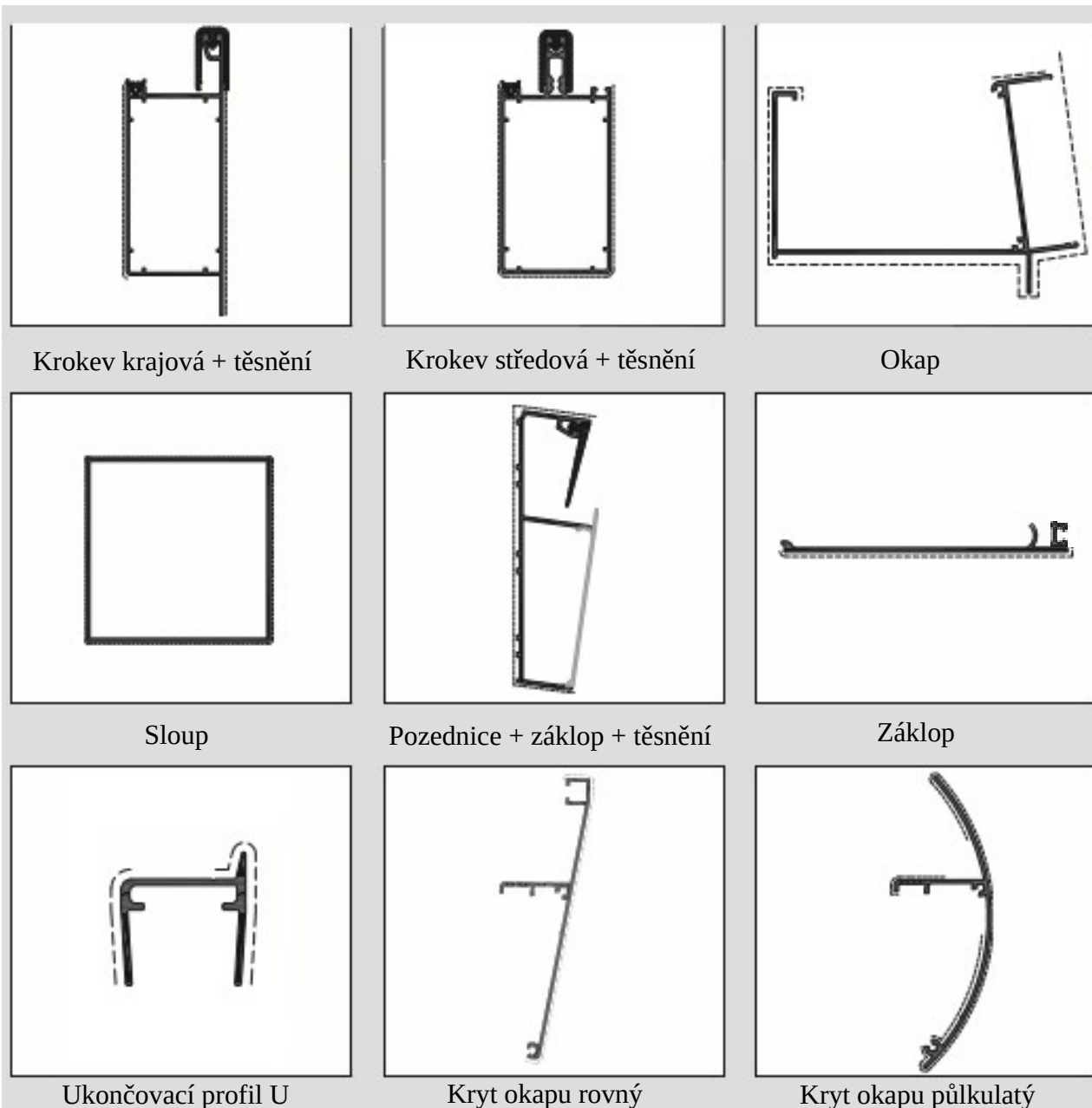


Návod na montáž



- POZOR! je dodáván pouze jeden kryt okapu

Obsah montážního setu

- koleno
- růžice
- hliníková páska + protiprachová (textilní) páska
- čílka okapu + čílka pozednice
- vrták + korunka (pro předvrtání okapu, sloupu)
- L profil malý (zábrana posunu polykarbonátové desky)
- L profil velký surový (k ukotvení sloupů)
- spojovací materiál + silikon

Obsah krabice

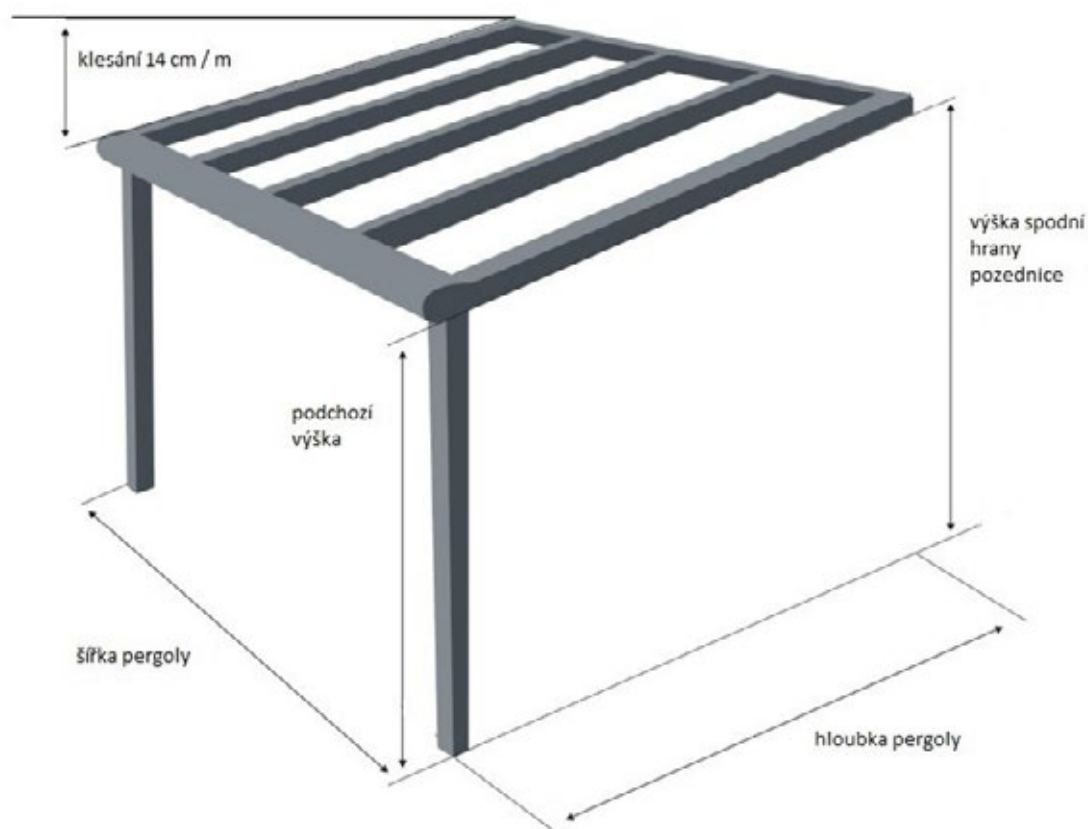
- Montážní set
- Těsnění pozednice
- Těsnění střešní krytiny

Montážní návod

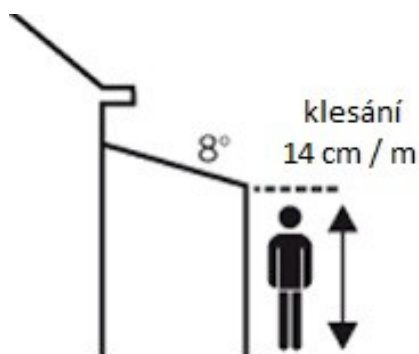
- nedoporučujeme montovat za špatného počasí (děšť, vítr...)
- nedoporučujeme pokládat profily přímo na zem, hrozí poškození
- montážní set neobsahuje kotvící prvky pozednice

Doporučený postup montáže:

- /: Rozměření pergoly a výpočet výšek (obr. 1)
- :: Ukotvení pozednice ke zdi (obr. 2)
- <: Příprava okapu a sloupů (obr. 3, 4)
- =: Příprava krajových a středových krokví (obr. 5)
- >: Stavba konstrukce (obr. 6, 7, 8)
- ?: Příprava polykarbonátových desek (obr. 9)
- @: Montáž střešních prvků (obr. 10, 11, 12, 13)
- ▲: Ukotvení sloupů (obr. 14)



1. Rozměření pergoly a výpočet výšek



Obr. 1

- POZOR! střecha pergoly má sklon 8°, to odpovídá klesání 14 cm/m
- to znamená, že když bude spodní hrana pozednice ve výšce 260 cm, podchozí výška např. u pergoly o hloubce 3 m bude 218 cm
- $260 - (3 \times 14) = 218$
- podchozí výška je zároveň výška sloupů při rovné podlaze

2. Ukotvení pozednice ke zdi



Obr. 2

- počet kotvicích bodů závisí na šířce pergoly (př. šířka 5m = 5 kotvicích bodů)
- na obr. 2 je vidět detail místa kotvicího bodu (měl by být zhruba uprostřed pozednice)
- ukotvení se provádí obvykle pomocí chemické kotvy a závitové tyče o průměru 12 mm, která by měla být alespoň 15 cm v plném, nebo 20 cm v děrovaném materiálu
- aby do pergoly nezatékalo, nezapomeneme buď v tomto bodě, nebo na konci montáže pozednici se zdí přesilikonovat

3. Příprava okapu a sloupů



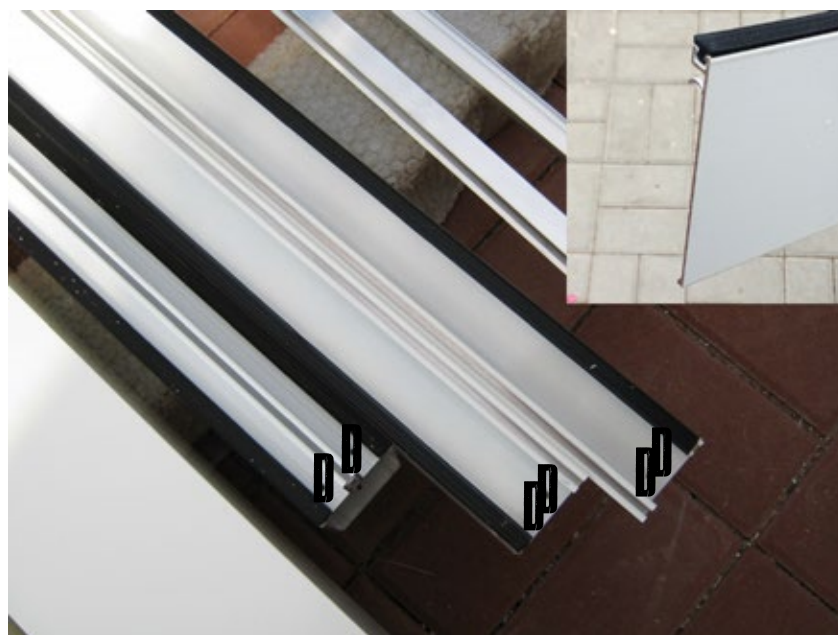
Obr. 3

- nejdříve zařízneme krajní sloupy na správnou délku (podle návodu z bodu 1. Výpočet výšek)
- pomocí korunky s vrtákem vykroužíme do okapu díru pro růžici a do sloupu díru pro koleno
- POZOR! díra pro růžici se nevrtá ve středu žlabu, ale měla by vyjít na střed sloupu (jinak by sloup nešel nasadit a přichytit)
- nasadíme růžici a dotáhneme pomocí matky (nezapomeneme růžici osilikonovat)
- podle délky svodového sloupu zařízneme HT trubku na správnou délku (navlékneme do sloupu koleno, poté nasadíme trubku, která by měla být asi o 3 cm pod úroveň horní hrany sloupu - kvůli osazení růžice)
- POZOR! neřežeme stranu trubky s osazením, ale řežeme stranu bez osazení
- pomocí 2 ks šroubků přišroubujeme sloupy k okapu (každý sloup 2 ks šroubků), poté přišroubujeme čílka okapu (každé čílko 2 ks šroubků) – obr. 4



Obr. 4

4. Příprava záklopů, krajových a středových krokví



Obr. 5

- krokve a záklopy osadíme těsněním
- POZOR! těsnění do krokví nešroubujeme
- na obrázku je také vidět, kde se budou krokve šroubovat k okapu a k pozednici (dírký)

5. Stavba konstrukce



Obr. 6

- postavíme okap se sloupy a přiděláme krajové krokve (konec krokve říznutý pod úhlem směřuje k pozednici)
- krokev u okapu přišroubujeme pomocí 2 ks šroubků do horní části krokve a 1 ks šroubku do spodní části krokve
- k pozednici přimontujeme krokev stejným způsobem, celkem bude v krokvi 6 ks šroubků
- na obr. 7 je detail spojení sloupu a krokve s okapem a krokve s pozednicí
- poté namontujeme třetí sloup, pokud ho pergola má mít (pomocí 2 ks šroubků)



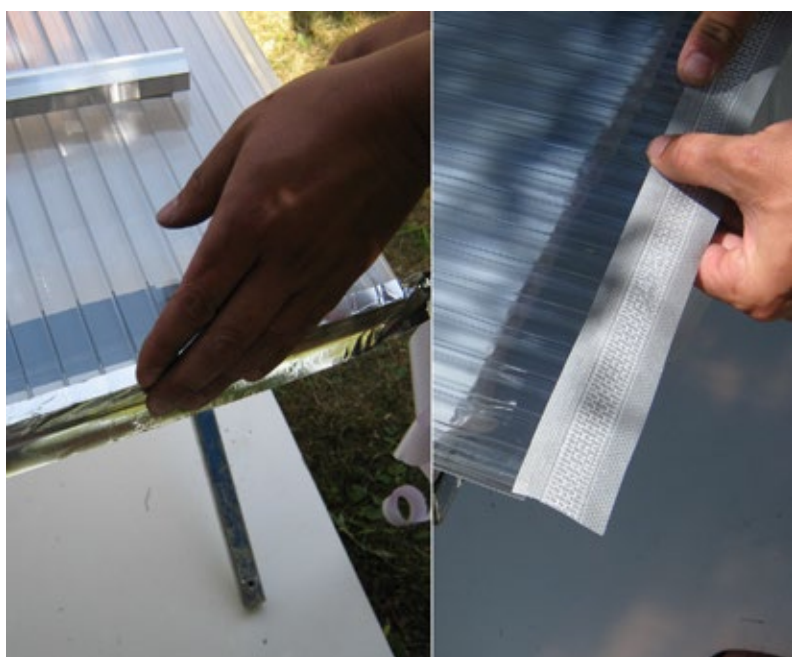
Obr. 7



Obr. 8

- po nacvaknutí krajních záklopů do okapu a pozednice nasadíme středovou krokev (krajní záklopy jsou o 2 cm kratší než ostatní)
- postup (záklop – krokev) opakujeme, zároveň krokve šroubujeme (2 ks šroubků do okapu, (1 ks šroubků do pozednice, celkem 4ks šroubků v krokvi)
- poslední záklopy musíme změřit a doříznout

6. Příprava polykarbonátových desek



Obr. 9

- **POZOR!** Deska má většinou 6; ochranu jen z jedné strany a to tam, kde je fólie potištěná, proto musí být touto fólií směřována vždy ke slunci
- fólie sundáváme až na pergole
- hliníkovou páskou ukončujeme tu stranu desky, která směřuje do pozednice
- textilní páska je u okapu, sem přijde i ukončovací profil polykarbonátu U (**POZOR!** páska by neměla být přes profil vidět – kvůli silikonu)
- silikon a profil U se dává, až když je deska na střeše
- desky umístíme postupně na střechu (spodní fólie postupně sundáváme, vrchní fólie necháváme)

7. Montáž střešních prvků



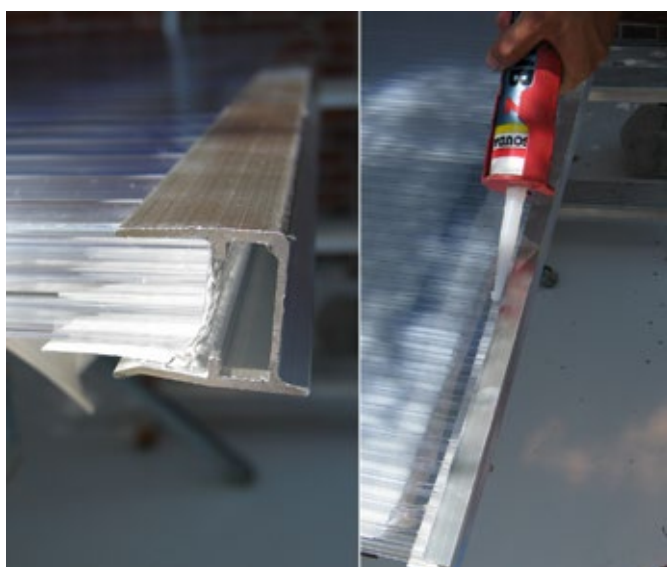
Obr. 10

- přiděláme čílka pozednice
- doměříme krajní lišty a zařídíme jejich spodní část (vrchní část je připravena)
- osadíme lišty těsněním a přišroubujeme je ke konstrukci pomocí dlouhých šroubků



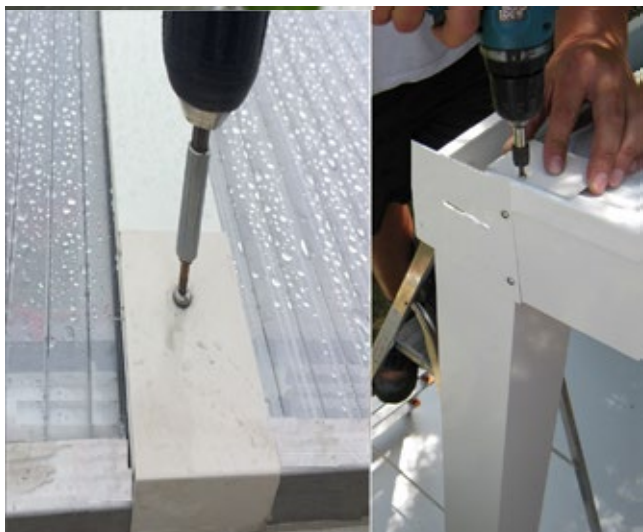
Obr. 11

- osadíme středové lišty těsněním
- pomocí dlouhých šroubků přišroubujeme ke konstrukci (min. 3ks šroubků)
- na obr. 11 je vidět, kde si lišty předvrtáme
- osadíme těsnění pozednice
- pokud máme zasilikonovanou pozednici, můžeme sundat vrchní folie polykarbonátu



Obr. 12

- ukončíme polykarbonát profilem U a tento profil přesilikonujeme

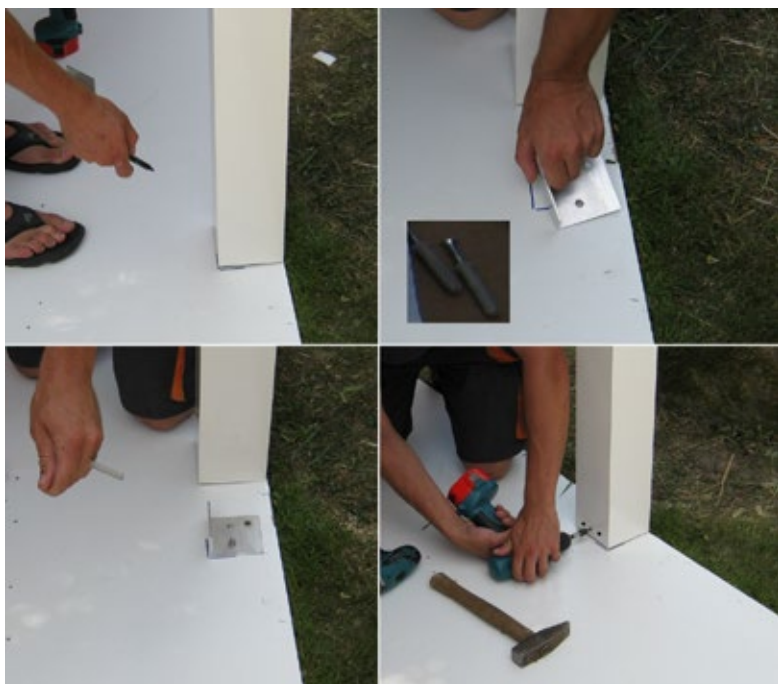


Obr. 13

- přivrtáme malé L jako zábranu posunu desky

- Na okap nasadíme kryt a přišroubujeme ho k okapu u každé krokve 1 ks šroubku
- sundáme čílka okapu a zasilikonujeme hrany okapu, potom čílka vrátíme (na každé straně 4 ks šroubků)

8. Ukotvení sloupů



Obr. 14

- srovnáme sloupy do vodováhy a obkreslíme si je
- sloupy lehce odtáhneme (odkloníme) ke zdi
- přiděláme velké L (surové) a vrátíme sloupy na původní pozici
- sloup a L sešroubujeme (. ks šroubků)
- v případě, že ukotvení přes L nebude po úpravách terénu (terasy) vidět, můžeme L ke sloupu přišroubovat zvenku