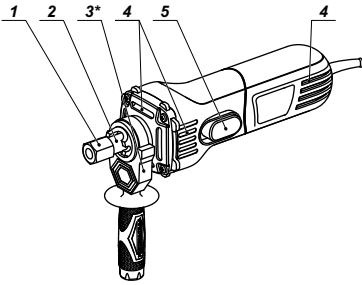
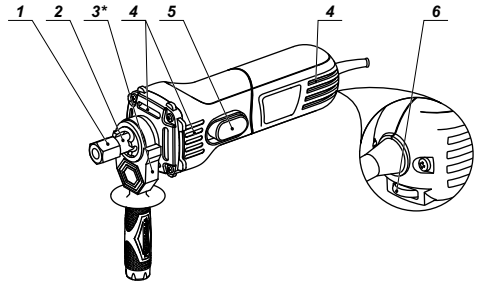


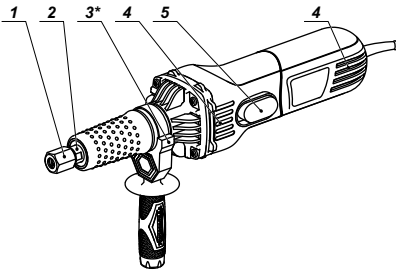
GS06-27



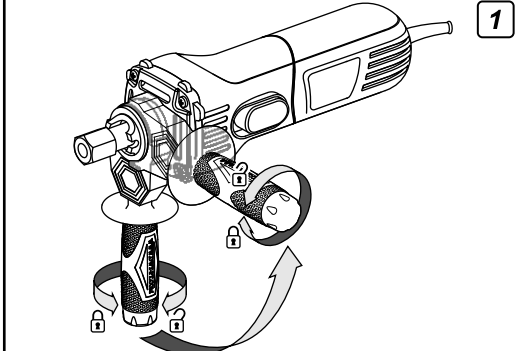
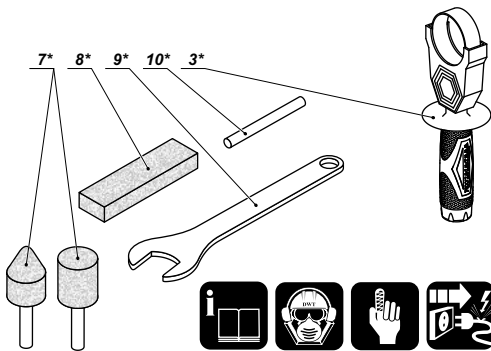
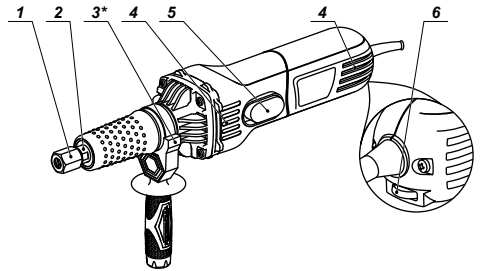
GS06-27 V



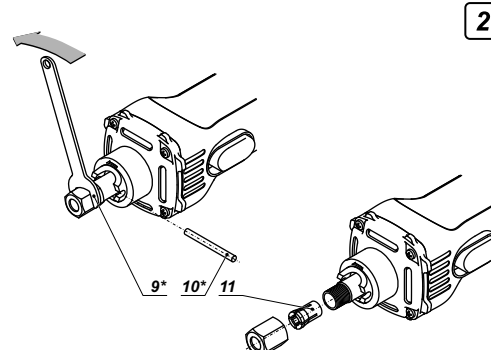
GS06-27 L



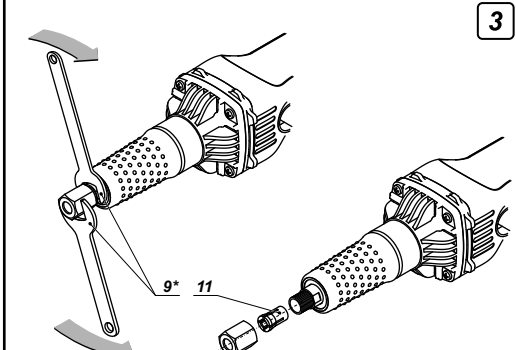
GS06-27 LV



2



3



## Specifikace elektronářadí

Přímá bruska		GS06-27	GS06-27 V	GS06-27 L	GS06-27 LV
Číslo elektronářadí	[127 V ~50/60 Hz] [230 V ~50/60 Hz]	132500 122501	132517 122518	132524 122525	132531 122532
Jmenovitý výkon	[W]	600	600	600	600
Výkon	[W]	300	300	300	300
Proud při napětí	127 V [A] 230 V [A]	5,00 2,80	5,00 2,80	5,00 2,80	5,00 2,80
Volnoběžné otáčky	[min <sup>-1</sup> ]	27000	12000 - 27000	27000	12000 - 27000
Ovladač rychlosti		—	●	—	●
Počet stupňů otáček		—	6	—	6
Vnitřní průměr vřetena	[mm] [palce]	10 25/64"	10 25/64"	10 25/64"	10 25/64"
Průměr pouzdra	[mm] [palce]	6 15/64"	6 15/64"	6 15/64"	6 15/64"
Hmotnost	[kg] [lbs]	1,43 3,15	1,46 3,22	1,65 3,64	1,68 3,70
Třída bezpečnosti		□ / II	□ / II	□ / II	□ / II
Akustický tlak	[dB(A)]	83,00	83,00	83,00	83,00
Výkon zvuku	[dB(A)]	94,00	94,00	94,00	94,00
Váhové vibrace	[m/s <sup>2</sup> ]	2,25	2,25	2,25	2,25

### DWT s přáním všeho nejlepšího

Vážení zákazníci,

DWT nabízí široký sortiment elektrických nástrojů. Jejich kvalita a přiměřená cena je řešením pro realizaci oprav a výstavby jak doma tak v průmyslném průmyslovém odvětví. Doufáme, že toto elektronářadí vám bude sloužit po mnoho let. Podrobné informace o našem elektronářadí a službách naleznete na naší webové stránce [www.dwt-pt.com](http://www.dwt-pt.com).

Tým DWT.

### Součásti elektronářadí

- 1 Upínací matice
- 2 Vřeteno
- 3 Pomocná rukojeť \*
- 4 Ventilací štěrbin
- 5 Spínač zap / vyp
- 6 Otočný volič rychlosti
- 7 Brusný kámen \*
- 8 Honovací destička \*
- 9 Klíč \*
- 10 Kolík \*
- 11 Upínací pouzdro

\* Volitelné příslušenství

Standardní dodávka nemusí obsahovat veškerá příslušenství uvedená na obrázku nebo popsaná v textu.

### Doporučené příslušenství DWT

Doporučená příslušenství DWT můžete najít na straně 58 návodu. Široká nabídka příslušenství vám umožní provádět efektivně potřebné pracovní úkoly.

### Způsob použití elektronářadí DWT

Tento elektrický nástroj je určen pro různé druhy broušení (odstraňování okují a ostrých hran, atd.) pomocí korundového brusného příslušenství.

#### [GS06-27 V, GS06-27 LV]

Díky nastavení rychlosti je možno používat různé druhy brusného příslušenství, jako jsou brusné kotouče, leštící kotouče, smirkové listy, atd.

### Bezpečnostní předpisy pro práci s elektronářadím

- Nevypnejte motor brusky při plné zátěži.
- Při práci s bruskou zaujměte stabilní polohu a držte ji oběma rukama.
- Při práci kontrolujte polohu elektrického přívodního kabelu. Dávejte pozor, aby se vám neomotal kolem nohy nebo ruky.
- Elektrický nástroj je možno položit, až se jeho otáčející součásti zcela zastaví.
- Dávejte pozor, aby se vaše ruce nedostaly do kontaktu s otáčejícími se součástmi.
- Používejte pouze takové brusné příslušenství, jehož povolené otáčky jsou vyšší než otáčky vřetena elektrického nástroje.
- Chraňte brusné příslušenství před nárazy a zamastěním.
- Prach vzniklý během práce s bruskou může být zdraví nebezpečný, hořlavý nebo výbušný. Udržujte čistou na pracovišti a používejte osobní ochranné pomůcky.
- Během práce s bruskou může docházet ke vzniku jisker a k odštěpování malých kousků materiálu. To může vést k ohrožení zdraví obsluhy i blízko stojících osob. Vždy používejte osobní ochranné pomůcky (ochranné brýle a ochrannou masku) a zajistěte vhodnou organizaci pohybu osob na pracovišti.
- Během práce vezměte v úvahu směr rotace příslušenství a držte nářadí tak, aby jiskry a kovové úlomky nezasáhly Vaši kůži nebo oblečení.

- Při broušení obrobků, které nedrží na místě svou vlastní vahou, je třeba použít upínací zařízení.
- Broušení obrobků obsahujících azbest je zakázáno.

### Montáž a nastavení součástí elektronářadí

Než začnete provádět údržbu elektronářadí, vždy je odpojte ze sítě.

#### Pomocná rukojeť (viz obrázek 1)

- Při provozu používejte vždy pomocnou rukojeť 3. Přídavné držadlo 3 lze nastavit tak, aby byla manipulace s vrtačkou pro uživatele co nejpohodlnější.
- Uvolněte držadlo 3 tak, jak je znázorněno na obrázku 1.
  - Nastavte držadlo 3 do požadované polohy.
  - Utáhněte držadlo 3 tak, jak je znázorněno na obrázku 1.

#### Montáž upevňovacího pouzdra (viz obrázek 2-3)

#### [GS06-27, GS06-27 V]

- Po upevnění vřetena 2 kolíkem 10 (kolík 10 se vkládá do kruhového otvoru ve vřetenu 2) odšroubujte upínací matici 1 pomocí klíče 9 (viz obr. 2).
- Vložte upínací pouzdro 11 do otvoru ve vřetenu 2 elektrického nástroje.
- Po upevnění vřetena 2 kolíkem 10 utáhněte upínací matici 1 rukou bez použití klíče 9.

#### [GS06-27 L, GS06-27 LV]

- Držte vřeteno 2 pomocí klíče 9 a odšroubujte upevňovací matici 1 jiným klíčem 9 (viz obr. 3).
- Vložte upínací pouzdro 11 do otvoru ve vřetenu 2 elektrického nástroje.
- Držte vřeteno 2 pomocí klíče 9 a utáhněte upevňovací matici 1 rukou bez použití druhého klíče 9.

## Upevnění / vyjmutí brusného příslušenství



**Dbejte na to, aby průměr dřívka brusného příslušenství odpovídal vnitřnímu průměru upínacího pouzdra 11.**

### [GS06-27, GS06-27 V]

- Po upevnění vřetena 2 kolíkem 10 (kolík 10 se vkládá do kruhového otvoru ve vřetenu 2) uvolněte upínací matici 1 pomocí klíče 9.
- Vložte do upínacího pouzdra 11 dřívk brusného příslušenství (při vyjímání dřívk brusného příslušenství z upínacího pouzdra 11 vytáhněte).
- Po upevnění vřetena 2 kolíkem 10 utáhněte upínací matici 1 klíčem 9 (při vyjímání upínací matici 1 neutahujte).

### [GS06-27 L, GS06-27 LV]

- Držte vřeteno 2 pomocí klíče 9 a uvolněte upínací matici 1 jiným klíčem 9.
- Vložte do upínacího pouzdra 11 dřívk brusného příslušenství (při vyjímání dřívk brusného příslušenství z upínacího pouzdra 11 vytáhněte).
- Držte vřeteno 2 klíčem 9 a utáhněte upínací matici 1 jiným klíčem 9 (při vyjímání upínací matici 1 neutahujte).



**Neutahujte upínací matici 1 bez vloženého brusného nástroje.**

## Práce s elektronářadím

Vždy používejte správné napájecí napětí. Hodnota napájecího napětí musí odpovídat informacím uvedeným na typovém štítku zařízení.

## Zapnutí / vypnutí elektronářadí

### Zapnutí:

Stiskněte spínač zap./vyp. 5 a přepněte jej do polohy "On".

### Vypnutí:

Přepněte spínač 5 do polohy "Off".

## Konstrukční vlastnosti elektronářadí

### Otočný volič rychlosti

#### [GS06-27 V, GS06-27 LV]

Pomocí regulátoru otáček 6 zvolte požadovanou rychlost otáčení vřetena (funguje i během práce s bruskou).

Požadovaná rychlost závisí na materiálu a lze ji určit praktickým vyzkoušením.

Pokud s elektronářadím pracujete delší dobu při nízkých otáčkách, je třeba ji po dobu 3 minut ochlazovat: spusťte elektronářadí na maximální rychlost a nechte ji běžet bez zátěže.

## Doporučení pro práci s elektronářadím



**Před započetím práce zapněte elektrický nástroj a vyzkoušejte, zda je brusné příslušenství dobře upevněno a zda u radiálního brusného příslušenství nedochází k vychylování z osy. Pokud zjistíte**

**vychylování z osy, zastavte elektrický nástroj a vadné příslušenství vyměňte.**

- Zapněte elektrický nástroj, počkejte, až vřeteno dosáhne maximální rychlosti a teprve potom přikládejte brusný nástroj na obrobek.
- Nejlepšího výsledku dosáhnete, pokud budete elektrickým nástrojem pohybovat zlehka a s použitím mírného tlaku.
- Na elektrický nástroj nevyvíjejte nadměrný tlak, protože tak nedosáhnete lepšího výsledku, ale pouze způsobíte přetížení motoru a rychlejší opotřebení brusného příslušenství.
- Nikdy nepoužívejte brusné příslušenství, které není opotřebováno rovnoměrně.
- Poškození brusného příslušenství (odchylky od válcového tvaru, nerovnoměrné opotřebení, atd.) je možno opravit pomocí honovací destičky 8. **Pozor: závady v osové souměrnosti radiálního brusného příslušenství nikdy neopravujte pomocí honovací destičky 8.**

## Údržba elektronářadí / preventivní opatření

**Než začnete provádět údržbu elektronářadí, vždy je odpojte ze sítě.**

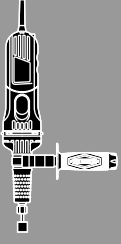
### Čištění elektronářadí

Nezbytnou podmínkou pro dlouhodobě a bezpečně používání tohoto elektronářadí je jeho čistota. Během dlouhodobého opracovávání kovu se uvnitř nářadí může akumulovat vodivý prach. Větrací otvory 4 pravidelně čistěte stlačeným vzduchem.

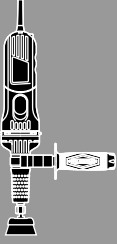
# DWT®



**Zubehör**  
**Accessories**  
**Accessoire**  
**Accessori**  
**Accesorios**  
**Acessórios**  
**Acessórios**  
**Tarvikkeet**  
**Tillbehör**  
**Tilbehør**  
**Accessoires**  
**Aksesuar**  
**Aksesoria**  
**Príslušenství**  
**Príslušenstvo**  
**Kiegészítők**  
**Accesorii**  
**Dodaci**  
**Dodaci**  
**Принадлежности**  
**Αξεσουάρ**  
**Принадлежности**  
**Принадлежности**  
**Priklausiniai**  
**Piederumu**  
**Tarvikud**



Technical data		[mm]		RPM	Order Code	GS			
		d	I			D	06-27	06-27 V	06-27 L
	6	24	25	36000	G-R25	•	•	•	•
	6	30	15	32800	G-HR15	•	•	•	•
	6	30	15	37200	G-C15	•	•	•	•
	6	25	25	30100	G-S25	•	•	•	•
	6	25	20	43200	G-T20	•	•	•	•



Technical data		[mm]		RPM	Order Code	GS			
		h	d			D	06-27	06-27 V	06-27 L
	7	6	75	4500	VP-TN7-75				
	9	6	100	4500	VP-TN9-100				
	23	6	100	4500	VP-TN23-100				
	6	6	50	4500	VP-TM0.3-50				
	6	6	75	4500	VP-TM0.3-75				
	11	6	75	15000	VP-TM0.5-75	•			•
	6	6	100	4500	VP-TM0.3-100				
	6	6	75	4500	VP-TB0.2-75				
	6	6	50	4500	VP-LN50				
	6	6	75	4500	VP-LN75				
	6	6	50	4500	VP-LJM0.3-50				
	6	6	65	12500	VP-LJM0.5-65		•		•
	6	6	75	4500	VP-LJM0.3-75				
	6	6	80	4500	VP-LJM0.3-80				
	6	6	50	4500	VP-LJB0.2-50				
	6	6	75	4500	VP-LJB0.3-75				
	6	6	24	4500	VP-YN24	•			•
	6	6	24	20000	VP-YM0.3-24				